

## 5 育成部

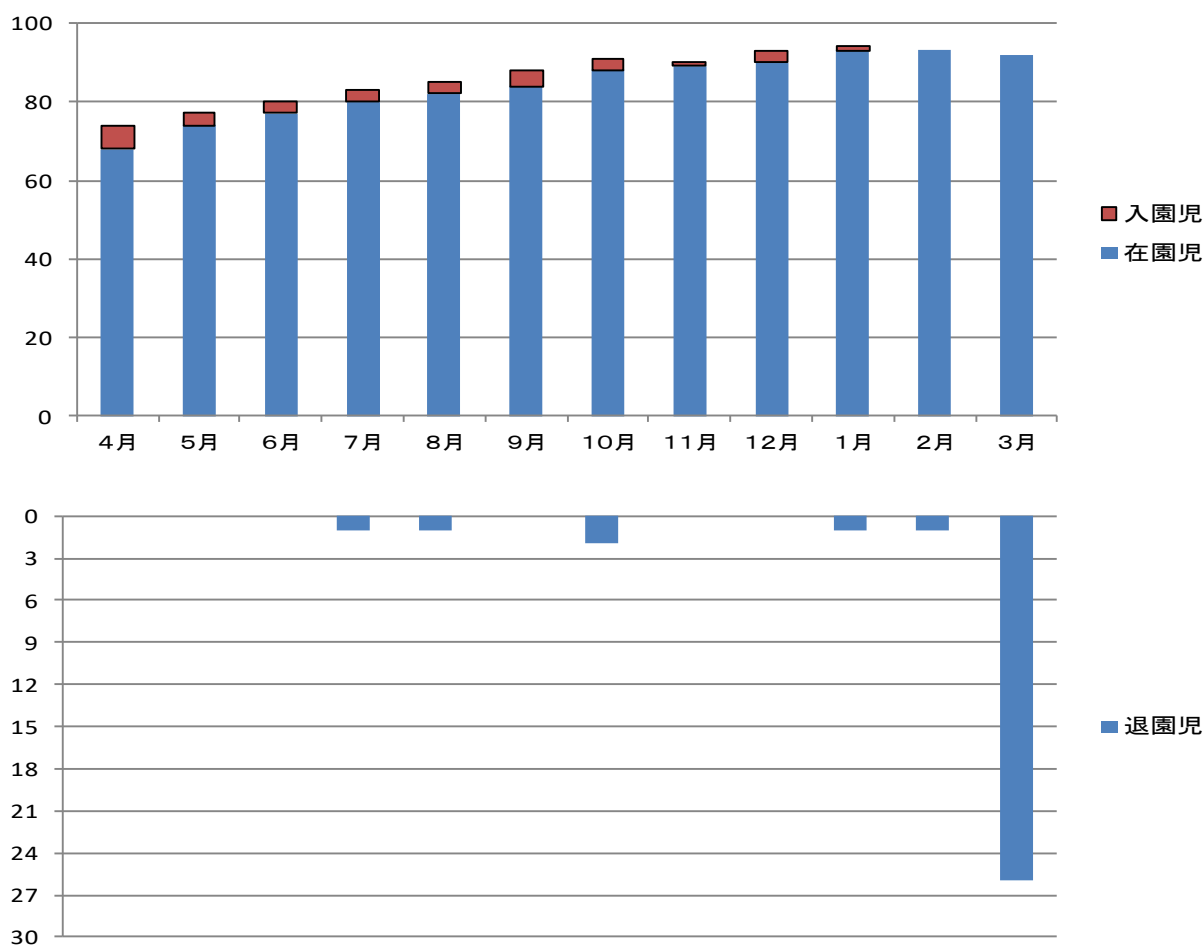
### I 児童発達支援センター

医療型児童発達支援センター、福祉型児童発達支援センターの2施設で構成されており、乳幼児を対象としている。

実際の保育、指導に当たっては2施設の区分にとらわれず、個々の発達段階、障害の状況等によりグループ分けをし、児童指導員、保育士による集団保育、個別指導、母親指導などを行っている。また診療部と連携して、外来児等に対応している。

#### (1) 通園児童の状況

##### ①通園児童数の状況



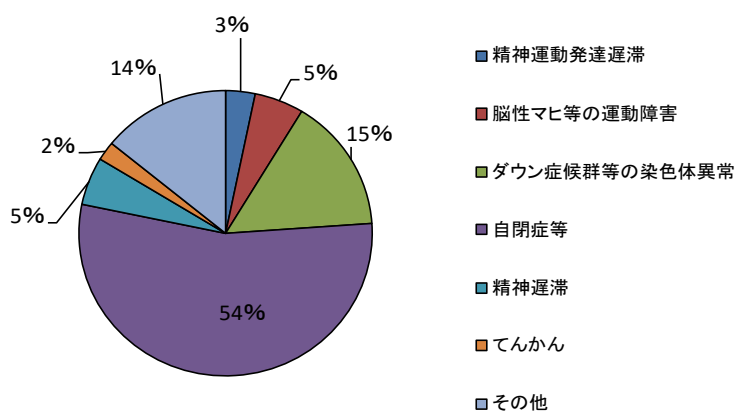
	4月	5月	6月	7月	8月	9月	10月	11月	12月	1月	2月	3月
在園児	68	74	77	80	82	84	88	89	90	93	93	92
入園児	6	3	3	3	3	4	3	1	3	1		
退園児				1	1		2			1	1	26

②年齢・性別内訳

(令和5年3月31日現在 単位：人)

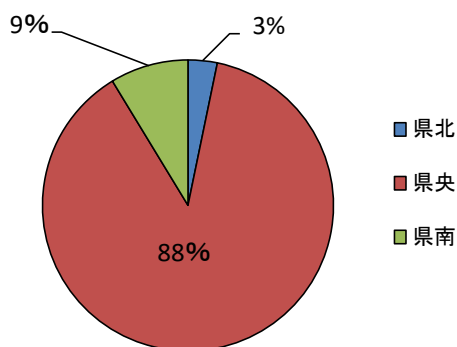
年齢\性別	男	女	合計
2歳未満			
2歳以上～3歳未満	5	4	9
3～4	9	1	10
4～5	12	10	22
5～6	21	4	25
6歳以上	22	4	26
合計	69	23	92

③臨床診断別内訳



診断名	人数	比率
精神運動発達遅滞	3	3%
脳性マヒ等の運動障害	5	5%
ダウン症候群等の染色体異常	14	15%
自閉症等	50	54%
精神遅滞	5	5%
てんかん	2	2%
その他	13	14%
合計	92	100%

④居住地区別内訳



居住地	人数	比率
県北	3	3%
県央	81	88%
県南	8	9%
合計	92	100%

⑤居住地域別内訳

(人)

地区	市町村	児童数
県北	大館市	1
	能代市	1
	三種町	1
県央	由利本荘市	9
	にかほ市	2
	潟上市	8
	大潟村	1
	五城目町	1
	井川町	2
	秋田市	58
県南	仙北市	2
	湯沢市	1
	大仙市	4
	横手市	1
合計		92

(2) 保育指導業務

①集団保育

運動、ことば、対人関係、身辺処理能力などの発達の促進を目的として、各グループの特性に応じた保育を行っている。

(ア) 日課

	10:00	11:20	11:30		13:00	14:00		15:00				
個別指導	朝の会	保育訓練	お口の体操	給食準備	給食	午前グループ	お帰りの会	自由遊び	保育訓練	お帰りの会	降園	個別指導

※午前保育のグループ及び金曜日は 12:30 から帰りの会を行い、降園。

(イ) 各グループの通園日

グループ名	月	火	水	木	金
りす		○	◎		
ぱんだ	◎			◎	○
ぞう			◎	◎	○
らいおん	◎	◎			
ひつじ	希望	日	に	より	参加

※◎一日保育、○午前保育

## (ウ) グループ基準

グループ名	対 象 児
りす	重症心身障害児及び精神発達遅滞児（肢体不自由合併を含む）
ぱんだ	精神発達遅滞児（肢体不自由児合併を含む）
ぞう	自閉症等のコミュニケーション障害児
らいおん	自閉症等のコミュニケーション障害児
ひつじ	集団及び個別指導（ポーター）参加児童

## (エ) グループ別参加人数

区分	4月	5月	6月	7月	8月	9月	10月	11月	12月	1月	2月	3月	合計
りす	23	23	39	27	15	30	27	21	23	23	28	23	302
ぱんだ	38	41	36	39	41	34	30	39	30	45	38	47	458
ぞう	46	50	90	99	65	86	74	70	62	64	64	73	1,035
らいおん	34	41	53	53	55	33	38	46	27	37	34	32	483
ひつじ	7	8	9	8	5	8	8	6	9	10	9	11	98
合計	148	163	227	226	181	191	177	182	151	179	173	186	2,184

## (オ) 年間行事

区分	行 事	区分	行 事
4月	入園式（随時）	10月	遠足ごっこ（各グループ）
5月	定期健康診断	11月	定期健康診断
6月		12月	クリスマス会（各グループ） 冬季在宅療育期間
7月		1月	
8月	サマープラン （各グループ） 夏季在宅療育期間	2月	節分
9月	運動会（各グループ）	3月	卒園式、スプリングプラン （各グループ） 春季在宅療育期間

②個別指導

新版ポーターゲージ早期教育プログラム（「乳児期の発達」「社会性」「言語」「身辺自立」「認知」「運動」）に基づいて、個々の発達状態に応じた指導を行っている。

4月	5月	6月	7月	8月	9月	10月	11月	12月	1月	2月	3月	合計
7	57	58	51	47	51	49	56	50	51	56	62	595

③保護者への指導

保護者に対し、勉強会等を開催することにより、障害児（者）福祉及び医療等に関する知識や情報の提供に努めるとともに、随時家族からの相談、指導に対応している。

・保護者勉強会

区分	内 容	区分	内 容
4月	保育士からの話	10月	小児科メンタルヘルスからの話 整形外科医師からの話 看護師からの話
5月	理事長からの話	11月	栄養士からの話 小児科医師からの話
6月	総合相談・医療療育連携室からの話	12月	理学療法士からの話
7月	きらり支援学校教育専門監からの話 看護師からの話	1月	保育士からの話
8月	歯科医師からの話	2月	臨床心理士からの話
9月	センター長からの話	3月	ふきのとう秋田からの話

④幼稚園・保育所への訪問

地域の幼稚園・保育所等に通う児童について、その施設を訪問し児童の状況把握に努め、処遇の充実及び療育相談や指導の適正化を図っている。

令和4年度実施児童数・・・50名  
 施設数・・・38か所  
 訪問回数・・・45回

⑤通園外児童への対応

診療部からの依頼を受けて、外来児や母子入院児に案内・面接・見学等を行っている。

(人)

	4月	5月	6月	7月	8月	9月	10月	11月	12月	1月	2月	3月	合計
説明・案内	3	3	5	6	2	2	1	5	4	3	5	3	42
体験保育				1									1
面接	1	5	5	4	2	2	2	2	2	3	2	2	32
母子入院見学			1	1									2
通園に関する電話相談				2					1			1	4

II 保育所等訪問支援事業所

- ・療育専門職員が保育所、幼稚園、小学校、特別支援学校等に訪問し、ご家族や担当職員への助言や適切な支援を行っている。
- ・個別支援計画を作成して、個々の発達特性における配慮すべき点などを助言しながら、集団生活への適応のための専門的な支援などを行っている。

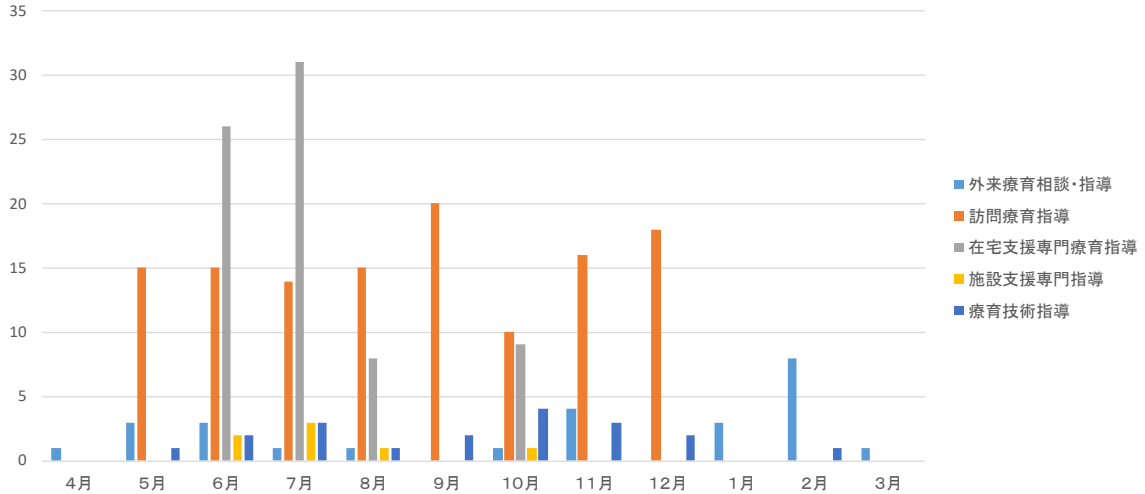
令和4年度の利用状況

	4月	5月	6月	7月	8月	9月	10月	11月	12月	1月	2月	3月	合計
利用人数	3	6	7	3	3	1	7	4	3	2	5	3	47
訪問日数	3	6	7	3	3	1	7	4	3	2	5	3	47

### Ⅲ 地域療育支援部門

#### 地域療育支援活動

障害児等療育支援事業を活用し、秋田周辺圏域を対象とした活動と、当センターから離れた圏域を対象とした活動を行った。



	4月	5月	6月	7月	8月	9月	10月	11月	12月	1月	2月	3月	合計
外来療育相談・指導	1	3	3	1	1	0	1	4	0	3	8	1	26
訪問療育指導		15	15	14	15	20	10	16	18				123
在宅支援専門療育指導			26	31	8		9						74
施設支援専門指導			2	3	1		1						7
療育技術指導		1	2	3	1	2	4	3	2		1		19

周辺地域の保育担当職員への技術指導等を実施した件数である。  
また、他には外来での個別保育指導や集団保育指導も行っている。

#### 障害児等療育支援事業実施状況

##### (1) 秋田周辺圏域を対象とした活動

###### ① 外来療育相談・指導 (集団)

当センター診療部の外来診療を利用している乳幼児と保護者を対象に、集団保育を通じて、子どもの発達支援を行うとともに、子どもへのかかわり方、遊び方をアドバイスした。(延べ26件)

###### ② 訪問療育指導

保育士が圏域内の市町村と協力して、男鹿市、潟上市、八郎潟町を会場に「幼児教室」を開催した。

	4月	5月	6月	7月	8月	9月	10月	11月	12月	1月	2月	3月	合計
男鹿市幼児教室		7	8	8	9	11	6	11	9				69
潟上市幼児教室		7	6	5	5	7	2	3	7				42
南秋幼児教室		1	1	1	1	2	2	2	2				12
合計	0	15	15	14	15	20	10	16	18	0	0	0	123

③療育技術指導

保育所や幼稚園等を保育士が訪問して、障害児保育を担当している職員への技術指導を行った。

													(件)
	4月	5月	6月	7月	8月	9月	10月	11月	12月	1月	2月	3月	合計
療育技術指導		1 6	2 9	3 6	1 3	2 5	4 24	3 25	2 8		1 9		19 95

※下段は人数。

④地域療育のための研修会

男鹿市「満5歳けんこう相談」、井川町「4歳児健康相談」、大潟村「潟っこ健康相談」へ協力をした。

(2) 他圏域を対象とした活動

①在宅支援専門療育指導

診療部の臨床心理士を中心に小児科医師、理学療法士、言語聴覚士がチームを作り、各圏域の障害児等療育支援事業実施施設や児童デイサービス事業所等の依頼を受け、各圏域を巡回して指導活動を行う。

②施設支援専門指導事業

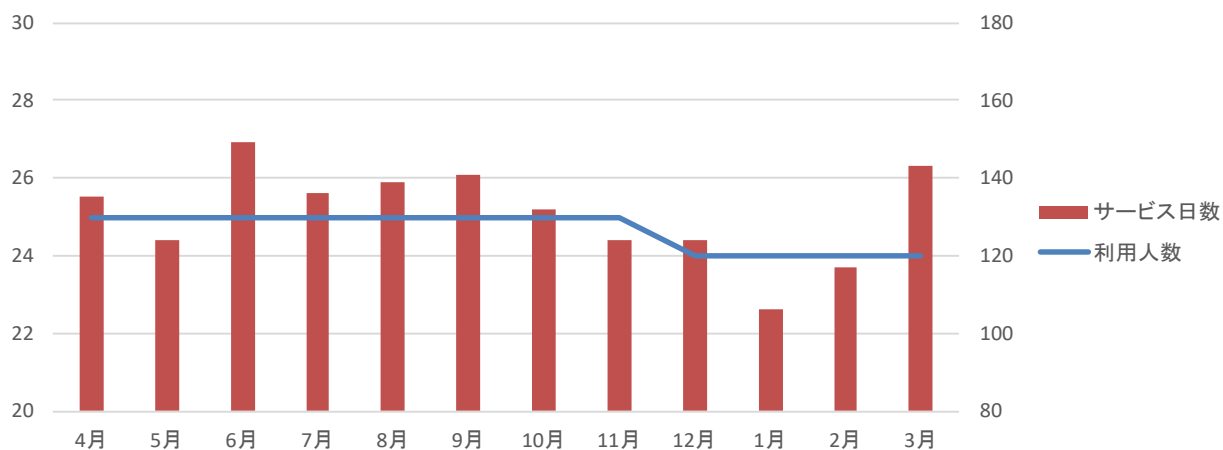
各圏域の巡回に合わせ、指導を行った児童が利用している施設職員等とケース検討を行い、日常の訓練等に対するアドバイスを行う。



#### IV 生活介護事業所育成部門（よつ葉）

- ・利用者の意思及び人格を尊重し、利用者の立場に立った、適切かつ円滑な指定生活介護の提供を確保する。
- ・利用者が自立した日常生活又は社会生活が営むことができるよう、入浴、排泄及び食事の介護、医療的ケアの実施、創作的活動の機会の提供などを行う。

##### (1) 令和4年度の利用状況



(日、人)

	4月	5月	6月	7月	8月	9月	10月	11月	12月	1月	2月	3月	合計
利用人数	25	25	25	25	25	25	25	25	24	24	24	24	296
サービス日数	135	124	149	136	139	141	132	124	124	106	117	143	1,570
利用人数前月比 (%)		100.0	100.0	100.0	100.0	100.0	100.0	100.0	96.0	100.0	100.0	100.0	

##### (2) サービス内容

- ・生活介護計画書の作成
- ・食事、入浴、排泄等の介護
- ・食事の提供
- ・日常生活上の支援、相談、援助
- ・機能訓練
- ・バス送迎（希望者のみ）
- ・創作的活動
- ・利用者の身体能力、日常生活能力の維持・向上を目的として必要な介護
- ・医療的ケアの提供（呼吸器管理、処置、与薬など）

##### (3) 保護者との連携

- ①保護者と相談しながら、利用者のニーズに的確に対応する。
- ②連絡帳の活用により、連絡を密にする。
- ③家族面談などを通し家庭における療育や悩み等に対する助言を行い、在宅療育の向上を図る。

(4) 職員の資質の向上

専門知識や技術の向上に努めるため、先進地視察を実施するとともに、センター内外の研修に積極的に参加する。

(5) 日課と職員業務

	日 課	職 員 業 務
8:30	打ち合わせ 迎えバス発	1日の活動の打ち合わせ 迎えバスの付き添い介助 出欠の確認（出席者、食事調整の連絡）システム入力 環境整備（清掃・温度湿度調整）、入浴準備 活動準備（教材・遊具準備）、人口呼吸器・経管栄養・体位交換用クッション類準備
9:30	登所・健康チェック	保護者との連絡 連絡帳、持ち物等の確認 バイタルチェック・健康状態の把握
10:00	水分補給 入浴 機能訓練 排泄 昼食準備	水分補給介助 入浴前の健康状態の把握 入浴介助 医療的ケア（呼吸器管理、処置など） 排泄介助 排泄の記録 昼食準備・配膳
11:30	昼食	昼食介助、食事量のチェック、片付け 経管栄養、与薬
12:30	リラックスタイム 排泄 健康チェック	歯磨き介助・記録 排泄介助
13:30	排泄 水分補給	水分補給介助、排泄介助 バイタルチェック
14:00	個別・集団活動	活動援助・連絡帳記録 連絡帳・持ち物等の確認整理、帰宅準備（人口呼吸器・吸引器等移動）、車いすへの移乗
15:00	降所 送りバス発	保護者への連絡 送りバスの付き添い介助 カンファレンス 個別記録 環境整備（清掃・片付け・消毒） 装飾、制作準備・集団活動の打ち合わせ 管理日誌記録・月間利用表、他記録システム入力 広報誌制作

## V 医療型障害児入所施設育成部門

### 1 入所児童等に対するきめ細かな療育の提供

※医療型障害児入所施設(杉の子病棟)において、児童個々の特性に応じた指導を行い、集団生活を通して社会性や協調性を養うことにより、生き生きと生活できるよう支援した。

※医療型障害児入所施設(ひばり病棟)において、入所児・者がいろいろな活動を通して家庭生活に準じた日常生活を送れるよう、きめ細かな支援を行った。

#### (1) 生活規律の指導

家庭に代わる日常生活の日課の実施及び月目標の設定により、生活規律の定着に向けた意識付けを行った。

##### ①療育活動の指導

未就学児の保育指導

ア 親元を離れて暮らす児童の情緒安定を図りながら、家庭復帰後に円滑に地域参加ができるよう、児童個々に対し協調性の育成や就学前教育等の指導・支援を行った。

イ 訪問保育(重症心身障害児)について、体調管理に留意しながら視聴覚、触覚等の感覚刺激により興味や関心の幅を広げ、成長の一端につながるような関わりを行った。

##### ②学卒者の療育活動指導

ア 就学を終了した入所者に対し、視聴覚・触覚等の感覚により興味や関心の幅が広がるような活動を行った。

##### ③余暇活動指導

主に下校後を中心に、次の活動指導を実施した。

ア 看護師と共同で入浴、おやつの指導・介助を行った。

イ 重症心身障害児・者について、保育士・児童指導員と他児との関わりを通して良好な関係や豊かな心を育むため、仲間とスヌーズレン等を利用したり、製作等いろいろな活動を行った。

ウ 肢体不自由児について、ごっこ遊びや工作、ゲーム等を行い、ルールを守って集団活動するよう指導した。また、子供会を月1回開催し、お楽しみ会の開催等について指導した。

##### ④自習指導

就学児を中心に学習への取り組みを指導した。

(2) 個別指導計画作成

入所児・者に対して個別指導計画作成し、実施した。

(3) センター内の行事への参加

各種行事への参加により、情操や社会性の育成に努めた。

(4) 療育相談の実施

保護者に対し、主治医・看護部と連携して、医療や進路等の相談に対応した。

(5) 特別支援学校との連携

隣接する秋田きらり支援学校とセンターとの連絡調整の役割を果たし、児童に関する双方の共通理解の形成に努めた。

(6) 入所児・者の活動通信の作成、配布

家族に対し、入所児・者が療育活動をしている状況を伝えるため、写真等により通信を作成し配布した。

2 人材育成等地域への貢献

人材育成や将来の専門職確保に向けて、本県出身の学生の実習受け入れを行った。

3 職員の資質の向上

センター内外の研修に積極的に参加し、専門知識や技術の向上を図った。

#### 4 入所児童の年間指導状況

目標 個々の特性に応じた支援を行いながら、集団生活を通して社会性や協調性を養い、一人ひとりが生き生きと生活できるようにする。			
	指導内容	行事	
4月	元気にあいつつする	<ul style="list-style-type: none"> <li>・新しい環境に慣れる</li> <li>・新入所児と仲良くする</li> <li>・春の訪れを感じる</li> </ul>	誕生会
5月		<ul style="list-style-type: none"> <li>・挨拶の習慣を身につける</li> <li>・自分の役割を知る</li> </ul>	誕生会
6月		<ul style="list-style-type: none"> <li>・病棟の約束事を理解し、守る</li> </ul>	誕生会
7月	明るい笑顔を忘れずに	<ul style="list-style-type: none"> <li>・時間を守って生活する</li> </ul>	誕生会 七夕まつり
8月		<ul style="list-style-type: none"> <li>・規則正しい生活をする</li> <li>・夏の楽しさを感じる</li> </ul>	誕生会 夏祭り
9月		<ul style="list-style-type: none"> <li>・季節の移り変わりを感じる</li> </ul>	
10月	みんなに親切にする	<ul style="list-style-type: none"> <li>・整理整頓をする</li> <li>・季節の移り変わりを感じる</li> </ul>	誕生会 ハロウィン
11月		<ul style="list-style-type: none"> <li>・協力して生活する</li> <li>・感謝の気持ちを大切にする</li> </ul>	誕生会
12月		<ul style="list-style-type: none"> <li>・他人を思いやる気持ちをもつ</li> <li>・家族との交流を楽しむ</li> </ul>	誕生会 クリスマス会
1月	感謝の心をもつ	<ul style="list-style-type: none"> <li>・寒さに負けず生活する</li> <li>・新年の訪れを知る</li> </ul>	誕生会
2月		<ul style="list-style-type: none"> <li>・退所、進学、進級の準備をする</li> </ul>	誕生会 節分
3月		<ul style="list-style-type: none"> <li>・退所、進学、進級の喜びを分かち合う</li> <li>・1年間の子ども会活動を振り返る</li> </ul>	誕生会 ひな祭り お別れ会

## 5 入所児の生活日課表

時間	就学児	未就学児	学卒者	職員
6:30	起床・排泄・着衣・洗面	起床・排泄・着衣・洗面		
7:00	朝食	朝食	朝食	
8:00				
8:30	登校	自由時間	処置 安静 入浴	・連絡伝達 ・容姿支援、登校介助（移動介助、学校連絡、補装具装着介助） ・打ち合わせ、活動準備
8:40				
9:00	授業	幼児保育	学卒活動	・幼児保育（朝の会、製作・音楽リズム・運動遊び等主活動、自然観察、入学前学習、身辺指導等） ・学卒者・幼児訪問支援 ・環境整備（室内装飾等） ・他機関との連絡調整（家庭、児相、市町村、学校、施設等） ・記録整理等
9:30				
10:00				
11:30				
12:00	午前下校（12:20）			
	昼食	昼食	昼食	・食事指導・介助 ・歯磨き指導・介助 ・午後の登校介助
13:00				
13:20	休憩・午後登校	休憩		・休憩
14:00	授業			
15:00	入浴 余暇活動 おやつ	入浴 余暇活動 おやつ	処置 安静 入浴 余暇活動 自由時間	・入浴介助、乾髪 ・水分補給、おやつ介助 ・余暇活動支援（遊び、散歩、ゲーム、TV・DVD・CD鑑賞等の介助、製作、本読み等） ・整理整頓 ・記録整理等
	身辺整理整頓			
17:00	夕食※ 自習	夕食※	夕食※	・自習指導
18:00	夕食			・記録
19:00	自由時間（テレビ等） 自主学习 歯磨き・就床準備 消灯（希望者は23:00）	自由時間（テレビ等） 歯磨き・就床準備 消灯（20:30）	処置 安静	

※令和5年2月より18:00のみ

## 6 入所児の夏休み、冬休み、春休み生活日課表

時間	入所児・者	職員
8:30		打ち合わせ
9:00	自習	自習指導
10:00	おやつ 入浴 余暇活動	入浴介助 余暇指導 環境整備（装飾等）
12:00	昼食	食事指導・介助 歯磨き指導・介助
13:30	休憩	休憩
14:30	余暇活動	余暇指導 病棟指導
16:30		記録整理等
17:00	夕食※ 自習	
18:00	夕食	
19:00	電話・歯磨き・テレビ 自主活動（趣味活動）	
20:00	消灯（年少児）20:00	
21:00	消灯（年長児）21:00	

※令和5年2月より18:00のみ

## 7 幼児保育指導状況

目標 保育者や友達との関わりを通して、良い習慣と豊かな心を養う

	目標	活動	行事
4月	<ul style="list-style-type: none"> <li>・進級の喜びを感じ、新しい環境に慣れる</li> <li>・春の自然に親しむ</li> </ul>	<ul style="list-style-type: none"> <li>・カレンダー：さくら・こいのぼり</li> <li>・製作：いちご</li> <li>・設定保育、自由遊び等</li> </ul>	防災訓練 誕生会
5月	<ul style="list-style-type: none"> <li>・新しい環境に慣れ、安心して過ごす</li> <li>・先生や友達と触れ合いながら、遊びを楽しむ</li> </ul>	<ul style="list-style-type: none"> <li>・カレンダー：カエル</li> <li>・製作：雨傘</li> <li>・設定保育、自由遊び等</li> </ul>	防災訓練 誕生会
6月	<ul style="list-style-type: none"> <li>・季節の移り変わりを感じる</li> </ul>	<ul style="list-style-type: none"> <li>・カレンダー：アイス</li> <li>・製作：クラゲ</li> <li>・設定保育、自由遊び等</li> </ul>	防災訓練 果物狩りごっこ 誕生会
7月	<ul style="list-style-type: none"> <li>・先生や友達と触れ合いながら、遊びを楽しむ</li> </ul>	<ul style="list-style-type: none"> <li>・カレンダー：すいか</li> <li>・水遊び</li> <li>・設定保育、自由遊び等</li> </ul>	防災訓練 夏祭り 誕生会
8月	<ul style="list-style-type: none"> <li>・暑さに負けず元気に遊ぶ</li> <li>・長期休み後の生活リズムを整える</li> </ul>	<ul style="list-style-type: none"> <li>・カレンダー：運動会</li> <li>・製作：お月見</li> <li>・設定保育、自由遊び等</li> </ul>	誕生会
9月	<ul style="list-style-type: none"> <li>・暑さに負けず元気に遊ぶ</li> <li>・季節の移り変わりを感じる</li> </ul>	<ul style="list-style-type: none"> <li>・カレンダー：ハロウィン</li> <li>・製作：ハロウィン</li> <li>・設定保育、自由遊び等</li> </ul>	運動会ごっこ
10月	<ul style="list-style-type: none"> <li>・秋の自然を楽しむ</li> </ul>	<ul style="list-style-type: none"> <li>・カレンダー：栗拾い</li> <li>・製作：落ち葉</li> <li>・設定保育、自由遊び等</li> </ul>	ハロウィン 誕生会
11月	<ul style="list-style-type: none"> <li>・季節の移り変わりを感じる</li> </ul>	<ul style="list-style-type: none"> <li>・カレンダー：クリスマス</li> <li>・製作：クリスマス</li> <li>・設定保育、自由遊び等</li> </ul>	七五三 誕生会 遠足ごっこ
12月	<ul style="list-style-type: none"> <li>・季節の行事を楽しむ</li> </ul>	<ul style="list-style-type: none"> <li>・カレンダー：お正月</li> <li>・製作：干支</li> <li>・設定保育、自由遊び、足湯等</li> </ul>	クリスマスパーティー
1月	<ul style="list-style-type: none"> <li>・新年を喜ぶ</li> <li>・長期休み後の生活リズムを整える</li> </ul>	<ul style="list-style-type: none"> <li>・カレンダー：おでん</li> <li>・製作：節分</li> <li>・設定保育、自由遊び、雪遊び等</li> </ul>	ししまい・福笑い 誕生会
2月	<ul style="list-style-type: none"> <li>・寒さに負けず元気に過ごす</li> </ul>	<ul style="list-style-type: none"> <li>・カレンダー：たんぼぼ</li> <li>・製作：てんとう虫</li> <li>・設定保育、自由遊び、足湯等</li> </ul>	豆まき
3月	<ul style="list-style-type: none"> <li>・一年の終わりを感じ、修了を喜ぶ</li> <li>・季節の移り変わりを感じる</li> </ul>	<ul style="list-style-type: none"> <li>・設定保育、自由遊び等</li> </ul>	雛飾り 誕生会 修了の会 卒園式

## 8 学卒支援指導状況

〈目 標〉 体調管理に留意し、視覚・聴覚・触覚などの感覚刺激をもって、興味・関心の幅を広げる。

〈実施日時〉 平日 9：30～10：30

※きらり支援学校の夏季・冬季・臨時休業などを除く。

〈設定活動〉

月	目 標	活 動	内 容
		製作活動	その他
4月	・新しい環境に慣れ、楽しく過ごす	カレンダー：桜、いちご こいのぼり、金太郎、母の日	
5月	・行事を通じ、感謝の気持ちを伝える	カレンダー：雨 あじさい、傘、かたつむり、 母の日	スプリングコンサート
6月	・季節の移り変わりを感じる	カレンダー：七夕 七夕、あさがお、ぼんでん、 父の日	
7月	・暑さに負けず元気に活動する	カレンダー：ひまわり かき氷、風鈴、ひまわり	夏祭り
8月	・長期休み後の生活リズムを整える	カレンダー：お月見 とんぼ、たぬき、コスモス	
9月	・季節の移り変わりを感じる	カレンダー：ハロウィン かぼちゃ、おばけ、お菓子	
10月	・秋の自然を楽しむ	カレンダー：紅葉 りんご、栗、みのむし	ハロウィン 誕生会 パースデーコンサート
11月	・季節の移り変わりを感じる	カレンダー：クリスマス サンタ、リース、ケーキ	作品展
12月	・季節の行事を楽しむ。	カレンダー：お正月 干支、鏡餅、ししまい	クリスマス会
1月	・長期休み後の生活リズムを整える	カレンダー：バレンタイン 雪だるま、ハート、鬼	ニューイヤーコンサート
2月	・寒さに負けず元気に活動する	カレンダー：ひな祭り お雛様、うぐいす、梅	節分 買い物体験
3月	・季節の移り変わりを感じる ・一年の活動を振り返る	アルバム さくら、つくし、ひよこ	